

**T.C**  
**EKİNÖZÜ KAYMAKAMLIĞI**  
**Soysallı Enerji Sa İlk/Ortaokulu Müdürlüğü**  
**2024-2028**  
**STRATEJİK PLANI**



**Kahramanmaraş**



“Milli Eğitim'in gayesi; memlekete ahlâklı, karakterli, cumhuriyetçi, inkılâpçı, olumlu, atılgan, başladığı işleri başarabilecek kabiliyette, dürüst, düşünceli, iradeli, hayatta rastlayacağı engelleri aşmaya kudretli, karakter sahibi genç yetiştirmektir. Bunun için de öğretim programları ve sistemleri ona göre düzenlenmelidir. (1923)”

Mustafa Kemal ATATÜRK



## İSTİKLAL MARŞI

*Korkma, sönmez bu şafaklarda yüzen al sancak;  
Sönmeden yurdumun üstünde tüten en son ocak.  
O benim milletimin yıldızıdır, parlayacak;  
O benimdir, o benim milletimindir ancak.*

*Çatma, kurban olayım çehreni ey nazlı hilâl!  
Kahraman ırkıma bir gül... ne bu şiddet bu celâl?  
Sana olmaz dökülen kanlarımız sonra helâl,  
Hakkıdır, Hakk'a tapan, milletimin istiklâl.*

*Ben ezelden beridir hür yaşadım, hür yaşarım.  
Hangi çılgın bana zincir vuracakmış? Şaşarım!  
Kükremiş sel gibiyim; bendimi çiğner, aşarım;  
Yırtarım dağları, enginlere sığmam, taşarım.*

*Garb'ın âfâkını sarmışsa çelik zırhlı duvar;  
Benim iman dolu göğsüm gibi serhaddim var.  
Ulusun, korkma! Nasıl böyle bir imânı boğar,  
"Medeniyet!" dediğin tek dişi kalmış canavar?*

*Arkadaş! Yurduma alçakları uğratma sakın;  
Siper et gövdeni, dursun bu hayâsızca akın.  
Doğacaktır sana va'dettiği günler Hakk'ın...  
Kim bilir, belki yarın... belki yarından da yakın.*

*Bastığın yerleri "toprak!" diyerek geçme, tanı!  
Düşün altındaki binlerce kefensiz yatanı.  
Sen şehid oğlusun, incitme, yazıktır atanı;  
Verme, dünyaları alsan da, bu cennet vatanı.*

*Kim bu cennet vatanın uğruna olmaz ki fedâ?  
Şühedâ fişkıracak, toprağı sıksan şühedâ!  
Cânı, cânânı, bütün varımı alsın da Hudâ,  
Etmesin tek vatanımdan beni dünyâda cüdâ.*

*Ruhumun senden, İlâhî, şudur ancak emeli:  
Değmesin ma'bedimin göğsüne nâ-mahrem eli!  
Bu ezanlar-ki şehâdetleri dinin temeli,  
Ebedî yurdumun üstünde benim inlemeli.*

*O zaman vecd ile bin secde eder –varsa- taşım;  
Her cerihamdan, İlâhî, boşanıp kanlı yaşım,  
Fışkırır rûh-i mücerred gibi yerden na'sım;  
O zaman yükselerek Arş'a değer, belki başım.*

*Dalgalar sen de şafaklar gibi ey şanlı hilâl;  
Olsun artık dökülen kanlarımın hepsi helâl.  
Ebediyen sana yok, ırkıma yok izmihlâl:  
Hakkıdır, hür yaşamış bayrağımın hürriyet;  
Hakkıdır, Hakk'a tapan milletimin istiklâl!*

MEHMET AKİF ERSOY



### ATATÜRK'ÜN GENÇLİĞE HİTABESİ

Ey Türk gençliği! Birinci vazifen, Türk istiklâlini, Türk cumhuriyetini, ilelebet, muhafaza ve müdafaa etmektir.

Mevcudiyetinin ve istikbalinin yegâne temeli budur. Bu temel, senin, en kıymetli hazinendir. İstikbalde dahi, seni, bu hazineden, mahrum etmek isteyecek, dâhilî ve haricî, bedhahların olacaktır. Bir gün, istiklâl ve cumhuriyeti müdafaa mecburiyetine düşersen, vazifeye atılmak için, içinde bulunacağın vaziyetin imkân ve şeraitini düşünmeyeceksin! Bu imkân ve şerait, çok namüsait bir mahiyette tezahür edebilir. İstiklâl ve cumhuriyetine kastedecek düşmanlar, bütün dünyada emsali görülmemiş bir galibiyetin mümessili olabilirler. Cebren ve hile ile aziz vatanın, bütün kaleleri zapt edilmiş, bütün tersanelerine girilmiş, bütün orduları dağıtılmış ve memleketin her köşesi bilfiil işgal edilmiş olabilir. Bütün bu şeraitten daha elim ve daha vahim olmak üzere, memleketin dâhilinde, iktidara sahip olanlar gaflet ve dalâlet ve hatta hıyanet içinde bulunabilirler. Hatta bu iktidar sahipleri şahsî menfaatlerini, müstevlilerin siyasî emelleriyle tevhit edebilirler. Millet, fakr u zaruret içinde harap ve bîtap düşmüş olabilir.

Ey Türk istikbalinin evlâdı! İşte, bu ahval ve şerait içinde dahi, vazifen; Türk istiklâl ve cumhuriyetini kurtarmaktır! Muhtaç olduğun kudret, damarlarındaki asil kanda, mevcuttur!



## Müdür Sunuşu

Ülkemizin geleceğinden sorumlu kurumlardan biri olan eğitim kurumlarında çağdaş medeniyetin ortağı bireyler yetiştirmek, yaşanabilir bir çevre oluşturmaya katkıda bulunmak, eğitimde insani değerleri ön planda tutmak, eğitimde demokrasi kültürü olan kararlara katılımı sağlamak, paydaşları bilgi ve kültüründen faydalandırmak, yapılacak olan faaliyetlerin planlı bir şekilde yürütülmesini sağlamak, verimliliği arttırmak, sürekli gelişim sağlamak için insanı kendisini gerçekleştirmesinin önündeki engellerin kaldırılması gerekmektedir.

Okullarda bu anlamda yapılacak olan TKY çalışmaları önem kazanmıştır. Gelişmenin sürekli olması bireyin kalitesinin yükseltilmesiyle olmaktadır. Okullarımızda yapılan öz değerlendirme çalışmaları bu anlamda iyileştirmeye açık alanların tespit edilmesi ve sürekli gelişmenin önünü açmaktadır. Okullarımızda yürütülen toplam kalite yönetimi çalışmaları yöneticilerimizin desteği olursa daha hızlı bir ivme kazanarak uygulama alanı bulacaktır. Çağdaş medeniyetler seviyesinin üstüne çıkılması, hedeflerin gerçekleştirilmesiyle olacaktır.

Enerji-SA İlkokulu-Ortaokulu Stratejik Planı 2024-2028 da belirtilen amaç ve hedeflere ulaşmamızın, okulumuzun gelişme ve kurumsallaşma süreçlerine önemli katkılar sağlayacağına inanmaktayız.

Planın hazırlanmasında emeği geçen Strateji Yönetim Ekibi'ne ve uygulanmasında yardımcı olacak İlçe Milli Eğitim Müdürlüğü AR-GE sorumluları olmak üzere tüm kurum ve kuruluşlara öğretmen, öğrenci ve velilerimize teşekkür ederim.

**Cemal AKDOĞAN**  
Okul Müdürü

## İÇİNDEKİLER

MÜDÜR SUNUŞU.....	5
İÇİNDEKİLER .....	6
BÖLÜM I.....	9
<b>GİRİŞ .....</b>	<b>10</b>
<b>1. GİRİŞ VE STRATEJİK PLANIN HAZIRLIK SÜRECİ .....</b>	<b>10</b>
STRATEJİ GELİŞTİRME KURULU VE STRATEJİK PLAN EKİBİ.....	10
PLANLAMA SÜRECİ.....	11
BÖLÜM II.....	12
<b>2. DURUM ANALİZİ .....</b>	<b>13</b>
2.1.KURUMSAL TARİHÇE .....	13
2.2. UYGULANMAKTA OLAN STRATEJİK PLANIN DEĞERLENDİRİLMESİ .....	14
2.3 MEVZUAT ANALİZİ.....	15
2.4.ÜST POLİTİKA BELGELERİ ANALİZİ.....	16
2.5. FAALİYET ALANLARI İLE ÜRÜN VE HİZMETLERİN BELİRLENMESİ .....	16
2.6 PAYDAŞ ANALİZİ.....	17
2.7 KURULUŞ İÇİ ANALİZ.....	21
2.7.1. TEŞKİLAT YAPISI.....	10
2.7.2. İNSAN KAYNAKLARI.....	22
2.7.3. TEKNOLOJİK DÜZEY .....	23
2.7.4. MALİ KAYNAKLAR.....	23
2.7.5. İSTATİSTİKİ VERİLER.....	24
2.8. DIŞ ÇEVRE ANALİZİ (POLİTİK, EKONOMİK, SOSYAL, TEKNOLOJİK, YASAL VE ÇEVRESEL ANALİZ- PESTLE) ..	25
2.9. GÜÇLÜ VE ZAYIF YÖNLER İLE FIRSATLAR VE TEHDİTLER (GZFT) ANALİZİ.....	26
2.10. TESPİT VE İHTİYAÇLARIN BELİRLENMESİ .....	30
BÖLÜM III.....	31
<b>3. GELECEGE BAKIŞ .....</b>	<b>32</b>
3.1.MİSYON.....	32
3.2. VİZYON .....	32

<b>3.3. TEMEL DEĞERLER .....</b>	<b>32</b>
<b>BÖLÜM IV.....</b>	<b>33</b>
<b>4. AMAÇ, HEDEF VE STRATEJİLERİN BELİRLENMESİ.....</b>	<b>33</b>
<b>4.1.AMAÇLAR .....</b>	<b>33</b>
<b>4.2. HEDEFLER .....</b>	<b>33</b>
<b>4.3. PERFORMANS GÖSTERGELERİ .....</b>	<b>33</b>
<b>4.4. STRATEJİLERİN BELİRLENMESİ .....</b>	<b>33</b>
<b>4.5. MALİYETLENDİRME .....</b>	<b>40</b>
<b>5. İZLEME VE DEĞERLENDİRME .....</b>	<b>42</b>
<b>6. TABLO/ŞEKİL/GRAFİKLER/EKLER.....</b>	<b>41</b>

## Okul Künyesi

Okulumuzun temel girdilerine ilişkin bilgiler altta yer alan okul künyesine ilişkin tabloda yer almaktadır.

İli: KAHRAMANMARAŞ		İlçesi: EKİNÖZÜ			
<b>Adres:</b>	Soysallı mahallesi merkez Küme evleri soysallı enerji sa ilk/ortaokulu blok no:77 Ekinözü/KAHRAMANMARAŞ	<b>Coğrafi Konum (link)</b>	<a href="https://goo.gl/maps/iCRb8QaFa8L2">https://goo.gl/maps/iCRb8QaFa8L2</a>		
<b>Telefon Numarası:</b>	5616117500	<b>Faks Numarası:</b>			
<b>e- Posta Adresi:</b>	751799@meb.k12.tr	<b>Web sayfası adresi:</b>	<a href="http://soysallieneryisa.ortaokulu.meb.k12.tr">http://soysallieneryisa.ortaokulu.meb.k12.tr</a>		
<b>Kurum Kodu:</b>	751798-751799	<b>Öğretim Şekli:</b>	Tam Gün		
<b>Okulun Hizmete Giriş Tarihi : 2013-2014</b>		<b>Toplam Çalışan Sayısı</b>	23		
<b>Öğrenci Sayısı:</b>	Kız	129	<b>Öğretmen Sayısı</b>	Kadın	11
	Erkek	144		Erkek	5
	<b>Toplam</b>	273		<b>Toplam</b>	16
<b>Derslik Başına Düşen Öğrenci Sayısı</b>	:24	<b>Şube Başına Düşen Öğrenci Sayısı</b>	:25		
<b>Öğretmen Başına Düşen Öğrenci Sayısı</b>	:16	<b>Şube Başına 30' dan Fazla Öğrencisi Olan Şube Sayısı</b>	:1		
<b>Öğrenci Başına Düşen Toplam Gider Miktarı</b>		<b>Öğretmenlerin Kurumdaki Ortalama Görev Süresi</b>	1		



# BÖLÜM I

## 1.GİRİŞ VE STRATEJİK PLANIN HAZIRLIK SÜRECİ

5018 Sayılı Kamu Mali Yönetimi ve Kontrol Kanunu ile kamu kaynaklarının daha etkili ve verimli bir şekilde kullanılması, hesap verebilir ve saydam bir yönetim anlayışının oluşması hedeflenmektedir.

2024-2028 dönemi stratejik planının hazırlanması sürecinin temel aşamaları; kurul ve ekiplerin oluşturulması, çalışma takviminin hazırlanması, uygulanacak yöntemlerin ve yapılacak çalışmaların belirlenmesi şeklindedir.

### PLAN HAZIRLIK SÜRECİ

Okulumuzun 2024-2028 dönemlerini kapsayan stratejik plan hazırlık aşaması, üst kurul ve stratejik plan ekibinin oluşturulması ile başlamıştır. Ekip üyeleri bir araya gelerek çalışma takvimini oluşturulmuş, görev dağılımı yapılmıştır. Okulun 2024-2028 Stratejik Planda yer alan amaçlar, hedefler, göstergeler ve faaliyetler incelenmiş ve değerlendirilmiştir. Ayrıca 12. Kalkınma planı, İl ve İlçe Milli Eğitim Müdürlükleri 2024-2028 Stratejik Planları, mevzuat, üst politika belgeleri, paydaş, PESTLE, GZFT ve kuruluş içi analizlerinden elde edilen veriler ışığında eğitim ve öğretim sistemine ilişkin sorun ve gelişim alanları ile eğitime ilişkin öneriler tespit edilmiştir.

Planlama sürecine aktif katılımını sağlamak üzere paydaş anketi, toplantı ve görüşmeler yapılmıştır. Geleceğe yönelim bölümüne geçilerek okulumuzun amaç, hedef, gösterge ve eylemleri belirlenmiştir. Çalışmaları yürüten ekip ve kurul bilgileri altta verilmiştir.

#### 1.1.Strateji Geliştirme Kurulu ve Stratejik Plan Ekibi

**Strateji Geliştirme Kurulu:** Okul müdürünün başkanlığında, bir okul müdür yardımcısı, bir öğretmen ve okul/aile birliği başkanı ile bir yönetim kurulu üyesi olmak üzere 5 kişiden oluşan üst kurul kurulur.

#### **Stratejik Plan Ekibi:**

2024-2028 Stratejik Plan üst kurulu Tablo 1’de yer almaktadır.

**Tablo 1.** Stratejik Plan Üst Kurulu

Üst Kurul Bilgileri		Ekip Bilgileri	
Adı Soyadı	Unvanı	Adı Soyadı	Unvanı
Cemal AKDOĞAN	MÜDÜR	Rabia KILIÇ	MÜDÜR YRD.
Rabia KILIÇ	MÜDÜR YRD.	Sedat VİCDAN	ÖĞRETMEN
Sedanur ALKAYA	ÖĞRETMEN	Sabit YETGİN	ÖĞRETMEN
Fehmi İSBİR	OKUL AİLE BİR. BŞK.	Bünyamin DEMİRCİ	VELİ
Davut ASLAN	ÖĞRENCİ		

## 1.2. Planlama Süreci:

2024-2028 dönemi stratejik plan hazırlanma süreci Strateji Geliştirme Kurulu ve Stratejik Plan Ekibi'nin oluşturulması ile başlamıştır. Ekip tarafından oluşturulan çalışma takvimi kapsamında ilk aşamada durum analizi çalışmaları yapılmış ve durum analizi aşamasında, paydaşlarımızın plan sürecine aktif katılımını sağlamak üzere paydaş anketi, toplantı ve görüşmeler yapılmıştır. Durum analizinin ardından geleceğe yönelim bölümüne geçilerek okulumuzun/kurumumuzun amaç, hedef, gösterge ve stratejileri belirlenmiştir.

# BÖLÜM II

## DURUM ANALİZİ

Bu bölümde, okulumuzun mevcut durumunu ortaya koyarak neredeyiz sorusuna yanıt bulunmaya çalışılmıştır.

Durum analizi bölümünde, aşağıdaki hususlarla ilgili analiz ve değerlendirmeler yapılmıştır;

- Kurumsal tarihçe
- Uygulanmakta olan planın değerlendirilmesi
- Mevzuat analizi
- Üst politika belgelerinin analizi
- Faaliyet alanları ile ürün ve hizmetlerin belirlenmesi
- Paydaş analizi
- Kuruluş içi analiz
- Dış çevre analizi (Politik, ekonomik, sosyal, teknolojik, yasal ve çevresel analiz)
- Güçlü ve zayıf yönler ile fırsatlar ve tehditler (GZFT) analizi
- Tespit ve ihtiyaçların belirlenmesi

### 2.1. Kurumsal Tarihçe

Soysallı Enerji-SA İlk-Ortaokulu Ekinözü ilçesi batısında ilçe merkezine 13 km uzaklıkta bulunmaktadır.2013 yılından önce Soysallı köyü içinde bulunan ilkokul kapatılmış Büyük Şehir yasası ile birlikte Soysallı Ekinözü'ne bağlı mahalle durumuna gelmiş ve mahalleye Enerji SA şirketi tarafından yeni okul binası yapılmıştır. Açıldığı günden bu güne okul yönetiminin girişimleriyle Büyükşehir Belediyesi tarafından futbol sahası, çevre düzenlemesi, ağaçlandırma çalışmaları yapılmış okulumuz nezh bir ortama kavuşmuştur.

Okul eğitim öğretime 2013 yılında 1 müdür 5 öğretmen ve 151 öğrenci ile başlamıştır Okul, 2023-2024 yılında 1 müdür, 1 müdür yardımcısı 16 öğretmen ve 273 öğrenci ile eğitime devam etmektedir.

## 2.2. Uygulanmakta Olan Stratejik Planın Değerlendirilmesi

Millî Eğitim Bakanlığının 06.10.2022 tarihli ve 2022/21 sayılı Genelgesi ve 5018 sayılı Kamu Mali Yönetimi ve Kontrolü Kanunu gereğince kamu idarelerine getirilen stratejik plan hazırlama yükümlülüğü çerçevesinde ilgili mevzuata uygun olarak müdürlüğümüz 2024-2028 Stratejik Planı hazırlık çalışmalarına başlamıştır. Bu kapsamda kurumumuz 2019-2023 yıllarını kapsayan Stratejik Planı değerlendirilmiş olup planın 3 amaç ve 4 hedeften oluştuğu görülmüştür. 2019-2023 Stratejik Planının uygulamaya konulmasından sonra yıllık İzleme Değerlendirme Raporları hazırlanarak stratejik amaç ve hedeflere ulaşılması sağlanmaya çalışılmıştır.

Kurumumuz 2019-2023 Stratejik Planı; stratejik plan hazırlık süreci, durum analizi, geleceğe yönelim, maliyetlendirme ile izleme ve değerlendirme olmak üzere beş bölümden oluşturulmuştur. Bunlardan izleme ve değerlendirme faaliyetlerine temel teşkil eden stratejik amaç, stratejik hedef, performans göstergesi ve stratejilerin yer aldığı geleceğe yönelim bölümü 3 stratejik amaç, 4 stratejik hedef, 27 performans göstergesi, 5 strateji ile stratejiler kapsamında belirlenen 15 eylem doğrultusunda yapılması planlanan faaliyetlerin büyük bir oranda gerçekleştirilmiştir.

Müdürlüğümüz 2019-2023 Stratejik Planının amaç ve hedefleri aşağıda sıralanmaktadır:

**Stratejik Amaç 1:** Bütün bireylerin eğitim ve öğretime adil şartlar altında erişmesini sağlamak.

**Stratejik Hedef 1.1.** Plan dönemi sonuna kadar dezavantajlı gruplar başta olmak üzere, eğitim ve öğretimin her tür ve kademesinde katılım ve tamamlama oranlarını artırmak.

**Stratejik Amaç 2:** Bütün bireylere ulusal ve uluslararası ölçütlerde bilgi, beceri, tutum ve davranışın kazandırılması ile girişimci, yenilikçi, yaratıcı, dil becerileri yüksek, iletişime ve öğrenmeye açık, öz güven ve sorumluluk sahibi sağlıklı ve mutlu bireylerin yetişmesine imkân sağlamak.

**Stratejik Hedef 2.1:** Bütün bireylerin bedensel, ruhsal ve zihinsel gelişimlerine yönelik faaliyetlere katılım oranını ve öğrencilerin akademik başarı düzeylerini artırmak.

**Stratejik Hedef 2.2:** Eğitimde yenilikçi yaklaşımları kullanarak yerel, ulusal ve uluslararası projelerle; bireylerin yeterliliğini ve uluslararası öğrenci/öğretmen hareketliliğini artırmak.

**Stratejik Amaç 3:** Beşeri, fiziki, mali ve teknolojik yapı ile yönetim ve organizasyon yapısını iyileştirerek eğitime erişimi ve eğitimde kaliteyi artıracak etkin ve verimli işleyen bir kurumsal yapıyı tesis etmek.

**Stratejik Hedef 3.1:** Eğitim ve öğretim hizmetlerinin etkin sunumunu sağlamak için; yönetici, öğretmen ve diğer personelin kişisel ve mesleki becerilerini geliştirmek.

Kurumumuzun 2019-2023 Stratejik Planının değerlendirilmesi sonucu Müdürlüğümüzün 2024-2028 Stratejik Plan döneminde yer vermesi gerekli görülen ihtiyaçlar ile üst politika belgeleri dâhilinde öncelik verilmesi gereken ve önemli görülen alanlar dikkate alınarak 2024-2028 yıllarını kapsayan stratejik planlama çalışmaları yürütülmektedir. Bu kapsamda 2024-2028 stratejik planında; Bakanlığımızın 2024-2028 stratejik amaç ve hedefleri doğrultusunda, kurumumuzun kalkınmasına katkı sağlayarak toplumsal gelişimi sağlayan, eğitim öğretimde kaliteyi öne alan, kaynaklarını evrensel ilkeler doğrultusunda etkili ve verimli yöneten, çağın şartlarına uygun bilgi ve beceri ile donatılmış bireyler yetiştiren bir kurum olma politikaları ön plana çıkarılmıştır.

### 2.3. Yasal Yükümlülükler ve Mevzuat Analizi

Mevzuat analizinde okul/kuruma görev ve sorumluluk yükleyen, okul/kurumun faaliyet alanını düzenleyen mevzuat gözden geçirilerek yasal yükümlülükler listesi oluşturulur. Mevzuat analizinin çıktıları daha sonraki aşamada okul/kurumun faaliyet alanlarının ve misyon bildiriminin belirlenmesinde ve geleceğe bakışının oluşturulmasında ve/veya gözden geçirilmesinde kullanılır. Mevzuat analiziyle amaç ve hedeflerin sınırları çizilir. İdarenin, görevlerini yürütürken bu sınırların dışına çıkmaması gerekir.

Okul/kurumun mevzuattan kaynaklanan yükümlülükleri, bu yükümlülüklerin mevzuatın hangi maddesine dayandığı ile bu yasal yükümlülüklere ilişkin tespitler ve ihtiyaçlar mevzuat analizi sürecinde cevaplanması gereken sorular çerçevesinde ortaya konulur.

### Yasal Yükümlülükler ve Mevzuat Analizi Aşamasında Cevaplandırılması Gereken

#### Temel Sorular;

- Okul/kurumun çalışma usulleri ve iş süreçlerine ilişkin hangi düzenlemeler bulunmaktadır?
- Okul/kurum tarafından sunulan ürün ve hizmetler nelerdir? Bunların yararlanıcıları kimlerdir?
- Okul/kurum tarafından sunulan ürün ve hizmetlerin nitelik ve niceliğine ilişkin ne gibi hükümler bulunmaktadır.

## 2.4. Üst Politika Belgeleri Analizi

Üst politika belgeleri;

- 12. Kalkınma Planı
- Cumhurbaşkanlığı Programı,
- Orta Vadeli Program,
- Cumhurbaşkanlığı Yıllık Programı,
- Millî Eğitim Bakanlığı Stratejik Planı,
- İl Millî Eğitim Müdürlüğü Stratejik Planı,
- İlçe Millî Eğitim Müdürlüğü Stratejik Planı ile
- Okul/kurumu ilgilendiren ulusal, bölgesel ve sektörel strateji eylem planlarını ifade eder.

Kurumun faaliyet alanları ile Kalkınma Planı, diğer plan ve programlarda yer alan amaç, ilke ve politikalar arasındaki uyuma bakılır.

## 2.5. Faaliyet Alanları ile Ürün/Hizmetlerin Belirlenmesi

Mevzuat analizi çıktıları dolayısıyla görev ve sorumluluklar dikkate alınarak okul/kurumun sunduğu temel ürün ve hizmetler belirlenir. Belirlenen ürün ve hizmetler Tablo 3'te belirtildiği gibi belirli faaliyet alanları altında toplulaştırılır. Faaliyet alanları ile ürün ve hizmetlerin belirlenmesi amaç, hedef ve stratejilerin oluşturulması aşamasında yönlendirici olacaktır.

Tablo 3. Faaliyet Alanlar/Ürün ve Hizmetler Tablosu

Faaliyet Alanı	Ürün/Hizmetler
Eğitim Öğretim faaliyetleri	Öğrenci İşleri Kayıt-nakil işleri Devam-devamsızlık Sınıf geçme Sınav hizmetleri
Rehberlik faaliyetleri	Öğrencilere rehberlik yapmak Velilere rehberlik etmek



	Rehberlik faaliyetlerini yürütmek
Sosyal faaliyetler	Geziler, Ziyaretler
Sportif faaliyetler	Okul içi ve okul dışı düzenlenen turnuvalar
İnsan kaynakları faaliyetleri (mesleki gelişim faaliyetleri, personel etkinlikleri...)	Hizmetiçi Eğitimler, Seminerler, Konferanslar,.
Okul aile birliği faaliyetleri	Kermesler, Yıl Sonu Mezuniyet
Öğrencilere yönelik faaliyetler	Öğrenci Tanıma Çalışmaları, Akademik Destek Çalışmaları, Bireysel ve Grup Görüşmeleri.
Ölçme değerlendirme faaliyetleri	Deneme Sınavları, Bilgi ve Kültür Yarışmaları
Öğrenme ortamlarına yönelik faaliyetler	Sınıf İçi ve Sınıf Dışı ortamlar
Ders dışı faaliyetler	Geziler, Piknikler

## 2.6. Paydaş Analizi

Kurumumuzun en önemli paydaşları arasında yer alan öğrenci, veli ve öğretmenlerimize yönelik olarak anket uygulanmıştır. 5'li Likert Ölçeğine göre hazırlanmış olan anketlerde öğretmenler için toplam 14, öğrenciler için toplam 14, veliler için ise yine 14 soruya yer verilmiştir.

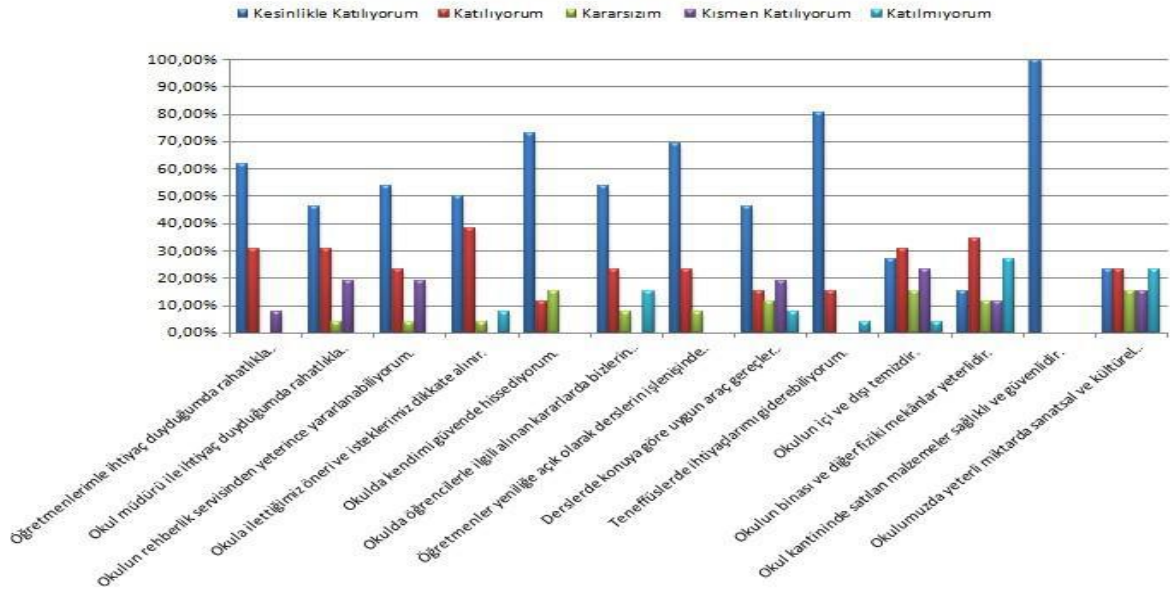
Değerlendirme yapılırken "Katılıyorum" ve "Tamamen Katılıyorum", "Kısmen Katılıyorum" ile "Kararsızım" birlikte yorumlanmış olup, "Katılmıyorum" maddesi ise yalnız değerlendirilmiştir.

Paydaşlarımıza uygulamış olduğumuz anket çalışması verileri SPSS programına yüklenmiş olup, sonuçlar aşağıdaki gibi yorumlanmıştır.

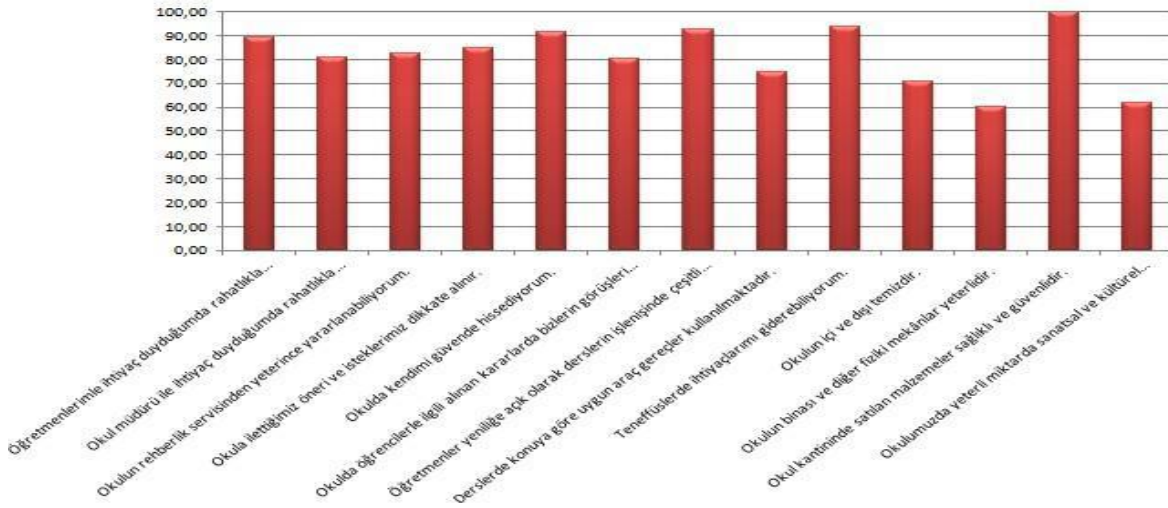
### Öğrenci Anketi Sonuçları:

Okulumuzda toplam 273 öğrenci öğrenim görmektedir. Tesadüfi Örneklem Yöntemine göre seçilmiş toplam 80 öğrenciye uygulanan anket sonuçları aşağıda yer almaktadır.

## ÖĞRENCİ GÖRÜŞ VE DEĞERLENDİRME GRAFİĞİ



## ÖĞRENCİ MEMNUNİYETİ GRAFİĞİ

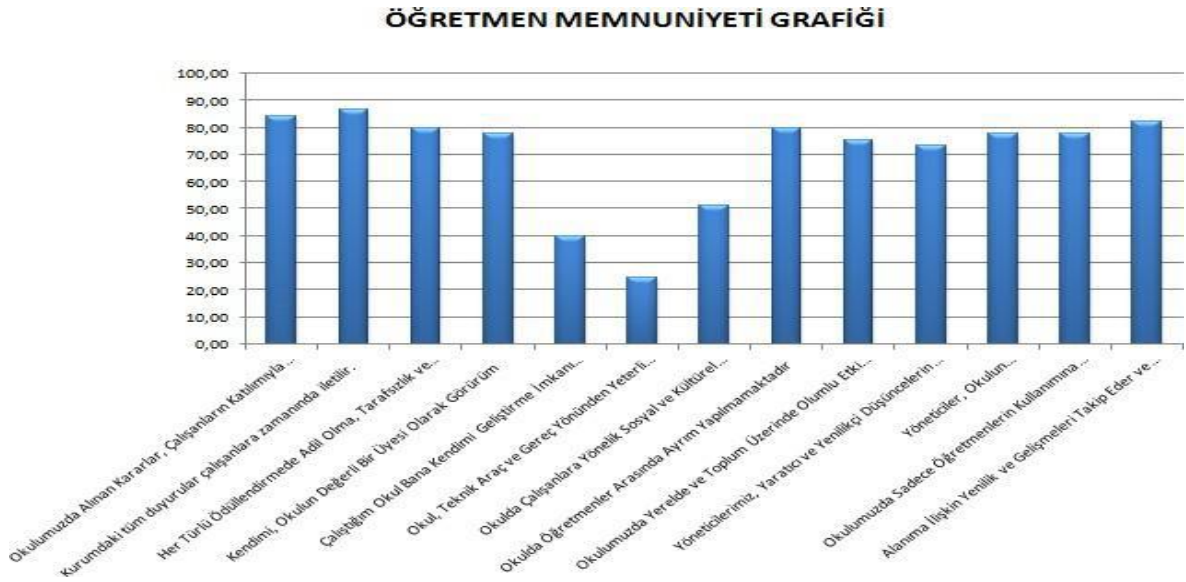
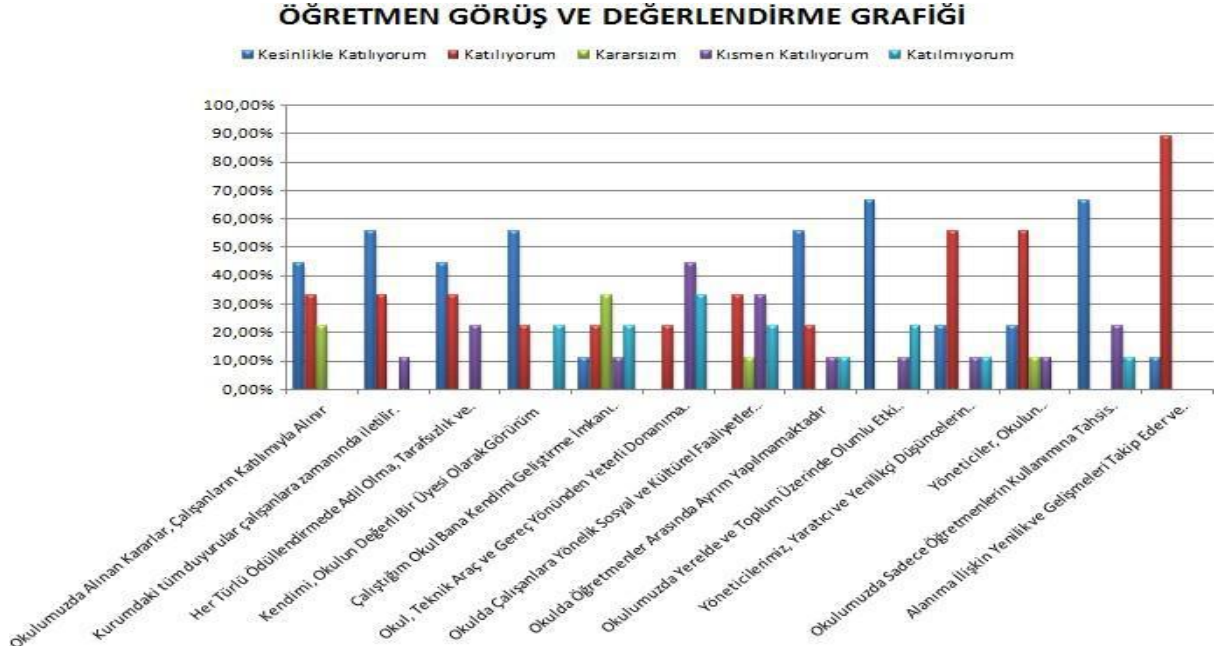


Şekil 1: Öğrencilerin Ulaşılabilirlik Düzeyi

“Öğretmenlerimle ihtiyaç duyduğumda rahatlıkla görüşebilirim” sorusuna ankete katılan öğrencilerin %66’sı Katılıyorum yönünde görüş belirtmişlerdir.

## Öğretmen Anketi Sonuçları:

Okulumuzda görev yapmakta olan toplam 16 öğretmenin tamamına uygulanan anket sonuçları aşağıda yer almaktadır.



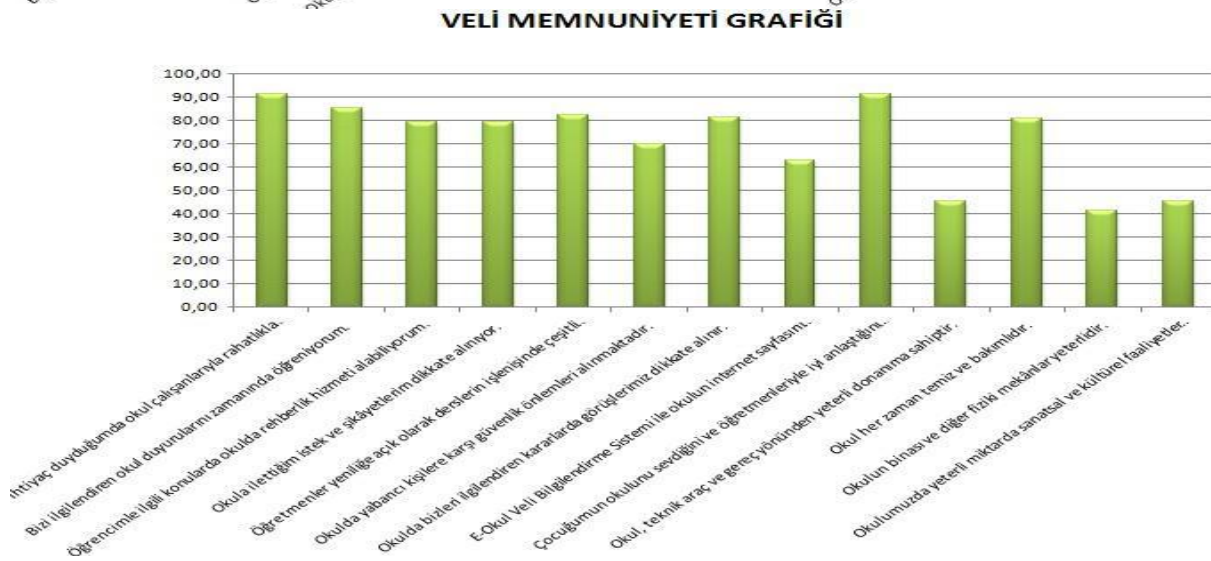
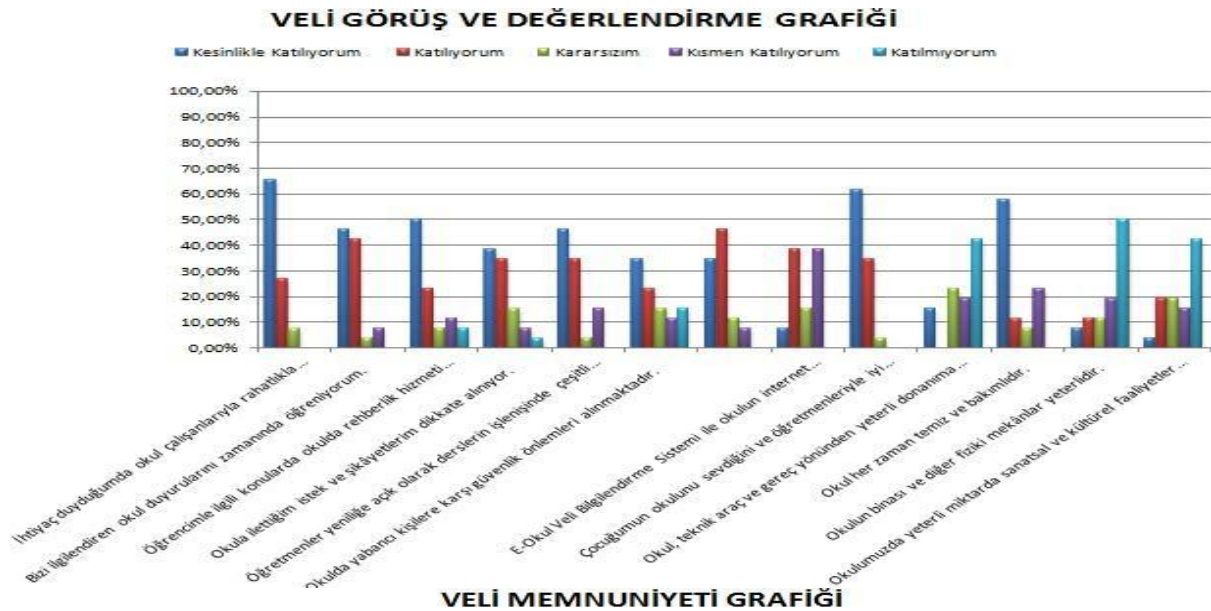
Şekil 2: Katılımcı Karar Alma Seviyesi

“Okulumuzda alınan kararlar, çalışanların katılımıyla alınır” sorusuna anket çalışmasına katılan 16 öğretmenimizin %58’i Katılıyorum yönünde görüş belirtmişlerdir.

## Veli Anketi Sonuçları:

540 veli içerisinde Tesadüfi Örneklem Yöntemine göre 100 kişi seçilmiştir.

Okulumuzda öğrenim gören öğrencilerin velilerine yönelik gerçekleştirilmiş olan anket çalışması sonuçları aşağıdaki gibidir.



### Şekil 3: Velilerin Ulaşılme Seviyesi

“İhtiyaç duyduğumda okul çalışanlarıyla rahatlıkla görüşebiliyorum” sorusuna ankete katılmış olan velilerin %53’u olumlu yönde görüş belirtmişlerdir.

## 2.7. Okul/Kurum İçi Analiz

Kuruluş içi analiz; insan kaynaklarının yetkinlik düzeyi, kurum kültürü, teknoloji ve bilişim altyapısı, fiziki ve mali kaynaklara ilişkin analizlerin yapılarak okul/kurumun mevcut kapasitesinin değerlendirilmesidir. Ayrıca, bu bölümde okul/kurumun teşkilat şemasına da yer verilir.

**Tablo 4.Okul/Kurum İçi Analiz İçerik Tablosu**

Okul/Kurum İçi	Analiz İçerik Tablosu
Öğrenci sayıları	Sınıf kademeleri, meslek alan dalları, kaynaştırma öğrencileri, yabancı uyruklu öğrenciler gibi demografik özelliklere dair detaylı sınıflandırmaları hazırlanabilir.
Akademik başarı verileri	e-Okul kayıtları kullanılarak erişim sağlanabilir.
Sosyal-kültürel-bilimsel ve sportif başarı verileri	Belirtilen alanlarda yarışma ödülleri ya da lisansları olan öğrencilere dair sayısal verileri kapsmalıdır.
Öğrenme stilleri envanteri	Okul rehberlik servisi tarafından uygulanmaktadır.
Devam-devamsızlık verileri	e-Okul kayıtları kullanılarak erişim sağlanabilir. Aynı zamanda okul rehberlik servisi tarafından devamsızlık nedenleri anketi uygulanarak detaylı bir analiz gerçekleştirilmesi önerilmektedir.
Okul disiplinini etkileyen faktörler analizi	Okul rehberlik servisi tarafından uygulanmaktadır.
İnsan kaynakları verileri	İdareci, öğretmen ve destek personeline dair sayısal veriler, lisans ya da yüksek lisans programlarından mezuniyet durumlarını da kapsmalıdır.

Öğretmenlerin hizmet içi eğitime katılma oranları	MEBBİS verileri kullanılarak erişim sağlanabilir.
Öğrenme ortamı verileri	Okulun fiziki yapısına (ana ve ek binalar, kapalı spor salonu vb.) ve öğrenme ortamlarına (sınıf sayısı, laboratuvar ve kütüphane vb.) dair verileri içermelidir.
Okul/kurum ortamını değerlendirme anketi	Okul rehberlik servisi tarafından uygulanmaktadır.

\*\*\* Tabloda sıralanan bilgiler, örnek olarak sıralanmıştır.

## 2.7.2. İnsan Kaynakları

Okulumuzun çalışanlarına ilişkin bilgiler altta yer alan tabloda belirtilmiştir.

**Tablo 3.** Personel Bilgileri

Unvan	Erkek	Kadın	Toplam
Okul Müdürü ve Müdür Yardımcısı	1	1	2
Sınıf Öğretmeni	1	4	5
Branş Öğretmeni	5	4	9
İdari Personel	1	1	2
Yardımcı Personel	5	1	6
<b>Toplam Çalışan Sayıları</b>	<b>13</b>	<b>11</b>	<b>24</b>

## 2.7.3. Teknolojik Düzey

Okul/kurumun teknolojik altyapısı ve teknolojiyi kullanabilme düzeyi belirlenir. Okul/kurumlarda derslerde ve ders dışı etkinliklerde kullanılmakta olan araç gereçlerin sayısı ve ihtiyaç durumu belirlenmelidir. Bu aşamada okul/kurumda hangi işlemlerin elektronik ortamda yapıldığı, gelecekte hangi iş ve işlemlerin elektronik ortamda yapılmasının düşünüldüğü de belirtilmelidir.

Teknolojik kaynaklar başta olmak üzere okulumuzda bulunan çalışan durumdaki donanım malzemelerine ilişkin bilgilere Tablo 6'da yer verilmiştir.

**Tablo 6.** Teknolojik Kaynaklar Tablosu

Teknolojik Kaynaklar			
Akıllı Tahta Sayısı	15	Yazıcı Sayısı	6
Masaüstü Bilgisayar Sayısı	24	Fotokopi Makinası Sayısı	7
Taşınabilir Bilgisayar Sayısı	0	TV Sayısı	1
Projeksiyon Sayısı	1	İnternet Bağlantı Hızı	50 mb

#### 2.7.4. Mali Kaynaklar

Kurumun mali kaynakları, bütçe büyüklüğü, döner sermaye, okul-aile birliği gelirleri, kantin vb. gelirler ve harcama kalemleri ortaya konulur. Bütçe işlemlerinin kim tarafından yürütüldüğü belirtilir. Enflasyon oranı da dikkate alınarak plan dönemi boyunca gerçekleşecek kaynak artışı tahmini olarak belirlenir.

Okulumuzun genel bütçe ödenekleri, okul aile birliği gelirleri ve diğer katkılarda dâhil olmak üzere gelir ve giderlerine ilişkin son üç yıl gerçekleşme bilgileri alttaki tabloda verilmiştir.

**Tablo 7.** Gelir/Gider Tablosu

Yıllar	Gelir Miktarı	Gider Miktarı
2021	35.000	35.000
2022	40.000	40.000
2023	45.000	45.000

## 2.7.5. İstatistik Veriler

Okulumuzun binası ile açık ve kapalı alanlarına ilişkin temel bilgiler Tablo 8’de yer almaktadır.

**Tablo 8.** Okul Yerleşkesine İlişkin Bilgiler

Okul Bölümleri		Özel Alanlar	Var	Yok
Okul Kat Sayısı	2	Çok Amaçlı Salon		X
Derslik Sayısı	15	Çok Amaçlı Saha	X	
Derslik Alanları (m2)	45(m2)	Kütüphane	X	
Kullanılan Derslik Sayısı	13	Fen Laboratuvarı		X
Şube Sayısı	13	Bilgisayar Laboratuvarı	X	
İdari Odaların Alanı (m2)	50(m2)	İş Atölyesi		X
Öğretmenler Odası (m2)	20(m2)	Beceri Atölyesi		X
Okul Oturum Alanı (m2)	799,88(m2)	Pansiyon		X
Okul Bahçesi (Açık Alan)(m2)	7200(m2)	-	-	-
Okul Kapalı Alan (m2)	799,88(m2)	-	-	-
Sanatsal, bilimsel ve sportif amaçlı toplam alan (m <sup>2</sup> )	-	-	-	-
Kantin (m2)	X	-	-	-
Tuvalet Sayısı	18	-	-	-

## Sınıf ve Öğrenci Bilgileri

Okulumuzda yer alan sınıflar ve bu sınıflarda öğrenim gören öğrenci sayıları alttaki tabloda yer almaktadır.

**Tablo 9.** Öğrenci Sayıları

SINIFI	Kız	Erkek	Toplam	SINIFI	Kız	Erkek	Toplam
Anasınıf	12	15	27	5/B	7	9	16
1/A	13	18	31	6/A	10	8	18
2/A	14	9	23	7/A	10	12	22
2/B	13	9	22	8/A	-	-	-
3/A	13	9	22	8/B	-	-	-
4/A	9	18	27	Özel Eğitim	0	3	3



5/A	8	11	19	-	-	-	-
-----	---	----	----	---	---	---	---

\*Sınıf sayısına göre istenildiği kadar satır eklenebilir.

## 2.8. Çevre Analizi (PESTLE)

Çevre analiziyle okul/kurum üzerinde etkili olan veya olabilecek politik, ekonomik, sosyo-kültürel, teknolojik, yasal çevresel dış etkenlerin tespit edilmesi amaçlanır. Dış çevreyi oluşturan unsurlar (nüfus, demografik yapı, coğrafi alan, kentsel gelişme, sosyokültürel hayat, ekonomik, sosyal, politik, kültürel durum, çevresel, teknolojik ve rekabete yönelik etkenler vb.) okul ve kurumun kontrolü dışındaki koşullara bağlı ve farklı eğilimlere sahiptir. Bu unsurlar doğrudan veya dolaylı olarak okul/kurumun faaliyet alanlarını etkilemektedir.

Bu analizde; büyük resme bakarak idareyi etkileyen veya etkileyebilecek değişiklikler, eğilimler vb. durumların sınıflandırılması sağlanmıştır. Analiz adında yer alan baş harflerden de anlaşılacağı gibi idare üzerinde etkili olan/olabilecek;

- Politik (Political)
- Ekonomik (Economic)
- Sosyokültürel (Socio-cultural)
- Teknolojik (Technological)
- Yasal (Legal)
- Çevresel (Environmental)

dış etkenler tespit edilmiştir. Analizde ayrıca; tespit edilen hususlar gerçekleştiğinde oluşturacağı potansiyel fırsat ve tehditler ortaya konulacaktır. Böylece tespitlerin ve ihtiyaçların belirlenmesi ve buna yönelik stratejilerin geliştirilmesi sağlanacaktır.

**Tablo 10.** PESTLE Analizi

<b>P</b> <b>(Politik)</b>	<b>E</b> <b>(Ekonomik)</b>	<b>S</b> <b>(Sosyokültürel)</b>	<b>T</b> <b>(Teknolojik)</b>	<b>L</b> <b>(Yasal)</b>	<b>E</b> <b>(Çevresel)</b>
<ul style="list-style-type: none"> <li>• Kalkınma Planı ve Orta Vadeli Program,</li> <li>• Bakanlık, il ve ilçe stratejik planlarının</li> </ul>	<ul style="list-style-type: none"> <li>• Okul/kurumun bulunduğu çevrenin genel gelir durumu,</li> <li>• İş kapasitesi,</li> <li>• Okul/kurumun gelirini arttırıcı</li> </ul>	<ul style="list-style-type: none"> <li>• Kariyer beklentileri,</li> <li>• Ailelerin ve öğrencilerin bilinçlenmeleri</li> <li>• Aile</li> </ul>	<ul style="list-style-type: none"> <li>• Okul/kurumun teknoloji kullanım Durumu</li> <li>• e- Devlet uygulamaları,</li> <li>• Dijital</li> </ul>	<ul style="list-style-type: none"> <li>• Ulusal ve Uluslararası Mevzuat</li> <li>• Mevzuat Değişiklikleri</li> <li>• Sağlık, Güvenlik,</li> </ul>	<ul style="list-style-type: none"> <li>• Hava ve su kirlenmesi,</li> <li>• Toprak yapısı,</li> <li>• Bitki örtüsü,</li> <li>• Doğal kaynakların korunması için</li> </ul>

incelenmesi, • Yasal yükümlülüklerin belirlenmesi, • Oluşturulması gereken kurul ve komisyonlar, • Okul/kurum çevresindeki politik durum.	unsurlar, • Okul/kurumun giderlerini arttıran unsurlar, • Tasarruf sağlama imkânları, • İşsizlik durumu, • Mal-ürün ve hizmet satın alma imkânları, • Kullanılabilir bütçe	yapısındaki değişimler (geniş aileden çekirdek aileye) • e- Devlet uygulamaları, • Okul/kurumun teknoloji kullanım Durumu • Nüfus artışı, Göç, • Nüfusun yaş gruplarına göre dağılımı, • Hayat beklentilerindeki değişimler (Hızlı para kazanma hırsı, lüks yaşama düşkünlük, kırsal alanda kentsel yaşam), • Beslenme alışkanlıkları, • Değerler, mesleki etik kuralları vb.	Platformlar üzerinden uzaktan eğitim imkânları, • Okul/kurumun sahip olmadığı teknolojik araçlar • Personelin ve öğrencilerin teknoloji kullanım kapasiteleri, • Personelin ve öğrencilerin sahip olduğu teknolojik araçlar, • Teknoloji alanındaki gelişmeler • Teknolojinin eğitimde kullanımı	Eğitim gibi Sektörel Düzenlemeler	yapılan çalışmalar, • Çevrede yoğunluk gösteren hastalıklar, • Doğal afetler (deprem kuşağında bulunma, Covid 19, kene vakaları vb.)
--	---	--	---	-----------------------------------	--

## 2.9. GZFT (Güçlü, Zayıf, Fırsat, Tehdit) Analizi

GZFT (Güçlü Yönler, Zayıf Yönler, Fırsatlar ve Tehditler) durum analizi kapsamında kullanılan temel yöntemlerdendir. Okulumuzun mevcut durumunu ortaya koyabilmek için geniş katılımlı bir grup ile GZFT analizi yapılmıştır.

Okulumuzda yapılan GZFT analizinde okulun güçlü ve zayıf yönleri ile okulumuz için fırsat ve tehdit olarak değerlendirilebilecek unsurlar tespit edilmiştir.

### Güçlü Yönler

Öğrenciler	Öğrencilerin çoğunluğunun bilinçli ailelere sahip olmaları Sportif ve kültürel etkinliklere katılım oranı Akademik başarı TÜBİTAK, yerel ve ulusal projelere katılım oranı

	Devamsızlık oranları Öğrenci sayılarının azlığı
<b>Çalışanlar</b>	Genç ve dinamik bir eğitim kadrosu Öğretmenlerin teknolojiyi kullanma becerisi Kurum kültürü Ekip ruhu Proje tabanlı etkinlikler Yöneticilerin yeterlilik düzeyi Yöneticilerin yenilikçi olması Yönetici-öğretmen-öğrenci ve veli iletişimi İş birlikçi faaliyetler
<b>Veliler</b>	Ailelerin bilinç düzeyi Sosyo-ekonomik yönler Etkinliklere katılım ve teşvik
<b>Donanım</b>	Akıllı tahta Bilgisayar laboratuvarı Güçlü internet ağı
<b>Bütçe</b>	Okul aile birliği Hayırsever destekleri
<b>Yönetim Süreçleri</b>	Eşitlik Liyakat Anlayış Paylaşımıcılık Teknolojik adaptasyon Şeffaflık
<b>İletişim Süreçleri</b>	İletişim ağları Yüzyüze iletişim
<b>Bina ve Yerleşke</b>	Okulun fiziki kapasitesinin sosyal ve kültürel faaliyetler için uygun olması Derslik başına düşen öğrenci sayısı Öğretmen başına düşen öğrenci sayısı Sportif ve sosyal etkinliklere elverişli mekân Okul öncesi eğitim imkanı bulunması Oyun bahçesi

## Zayıf Yönler

Öğrenciler	Teknolojinin olumsuz etkileri Disiplin sorunları Çevre faktörleri Yabancı dil yeterliliği
Veliler	Velilerin okula ve öğrencilere karşı ilgisiz olması Okul aile birliğinin etkin çalışmaması Eğitim sürecine müdahale
Bina ve Yerleşke	Çok amaçlı salon eksikliği Öğrencilerin büyük bir kısmının taşınmalı eğitim kapsamında olması Okulun ilçe merkezine uzak olması
Donanım	Laboratuvarların etkin kullanımı Akıllı tahtalardan faydalanma düzeyi
Bütçe	Bütçe dağılımı
Çalışanlar	Destek Personel sayısı
Yönetim Süreçleri	Ödüllendirme sistemi İnsan kaynakları yönetim politikalarının yeterliliği İzleme ve değerlendirme yeterliliği
İletişim Süreçleri	Öğretmen veli iletişim sürecine katılan veli sayısının azlığı

## Fırsatlar

Politik	İlçenin küçük olmasından dolayı idari yönetim ve dış paydaşlara ulaşım kolaylığı Okul öncesi eğitime verilen önem Eğitim alanında bilinçli atılımlar İhtiyaçlara uygun projeler
	Eğitime katkı sağlayan bir belediyenin varlığı

Ekonomik	Eđitime ayrılan kaynak Hayırseverler Mezunlar
Sosyolojik	İlin tarihi dokusunun zenginliđi Manevi ve kültürel zenginlik
Teknolojik	Teknolojinin eğitim üzerindeki etkisi
Mevzuat-Yasal	Eđitimde fırsat eşitliđi
Ekolojik	Çevre bilincindeki artış

## Tehditler

Politik	Eđitim sisteminde sürekli yenilenen programlar Destek personel yetersizliđi Sınav sistemindeki deđişiklikler Yerel yönetimlerin eğitim politikaları
Ekonomik	Teknolojinin hızlı gelişmesiyle birlikte yeni üretilen cihaz ve makinelerin maliyeti
Sosyolojik	Halkın eğitime karşı yeterince duyarlılıđının olmaması Olumsuz çevre koşullarından kaynaklı rehberlik ihtiyacı Kitle iletişim araçlarının olumsuz etkileri İlin nitelikli göç vermesine karşılık niteliksiz göç alması
Teknolojik	Teknolojinin kişiler üzerindeki olumsuz etkileri
Mevzuat-Yasal	Velilerin eğitime yönelik duyarlılık düzeylerindeki farklılıklar Mevzuat deđişiklikleri
Ekolojik	Çevre temalı düzenlemelerin yenilenememesi ve uygulamada yaşanan problemler

## 2.10. Tespit ve İhtiyaçların Belirlenmesi

Durum analizi çerçevesinde gerçekleştirilen tüm çalışmalardan elde edilen veriler; paydaş anketleri, toplantı tutanakları vs. göz önünde bulundurularak özet bir bakış geliştirilmesi sürecidir. Oluşturulan tablo amaç ve hedeflere ulaşmak için temel yapıyı oluşturacaktır.

Tablo 11. Tespit ve İhtiyaçları Belirlenmesi

<b>Durum Analizi Aşamaları</b>	<b>Tespitler</b>	<b>İhtiyaçlar</b>
<b>Uygulanmakta Olan Stratejik Planın Değerlendirilmesi</b>	İzleme ve değerlendirme çalışmalarında eksiklikler saptanmıştır.	İzleme ve değerlendirme için etkin bir sistem kurulması
<b>Paydaş Analizi</b>	Aileler ile iletişim ve iş birliği yetersizdir.	Aileler ile ilişkileri güçlendirecek bir ekosistemin kurulması
<b>Okul İçi Analiz</b>	Öğrencilerin öğrenme stilleri arasında en yüksek yüzde (%80) sosyal öğrenmedir.	İş birlikçi öğretim tekniklerine ağırlık verilmesi

# BÖLÜM III

## GELECEĞE BAKIŞ

### MİSYON, VİZYON VE TEMEL DEĞERLER

Okul Müdürlüğümüzün Misyon, vizyon, temel ilke ve değerlerinin oluşturulması kapsamında öğretmenlerimiz, öğrencilerimiz, velilerimiz, çalışanlarımız ve diğer paydaşlarımızdan alınan görüşler, sonucunda stratejik plan hazırlama ekibi tarafından oluşturulan Misyon, Vizyon, Temel Değerler; Okulumuz üst kuruluna sunulmuş ve üst kurul tarafından onaylanmıştır.

#### MİSYON

Atatürk ilke ve inkılaplarına bağlı Türk Milletini yücelten, milli ve manevi değerlere bağlı, hukuka ve insan haklarına saygılı, toplumda görevlerinin bilincinde olan, üretken, kendini geliştiren ve bunları davranış haline getiren bireyler yetiştirmektir.

#### VİZYON

Milli değerlerin bilincinde olan, bilim ve teknolojinin ışığında öğrenmeyi öğrenen, üreten, güvenilir, paylaşımcı bireyler yetiştiren, kalitede öncü bir kurum olmak, yetiştirdiği insan modeliyle eğitim ve öğretimin her zaman öncüsü olmak.

#### TEMEL DEĞERLERİMİZ

- 1) Eşitlik
- 2) Liyakat
- 3) Tarafsızlık
- 4) Paylaşımcılık
- 5) Teknolojik adaptasyon
- 6) Şeffaflık



# IV. BÖLÜM

## AMAÇ, HEDEF, PERFORMANS GÖSTERGESİ İLE STRATEJİLER

Bu bölümde, stratejik amaçlar, hedefler, performans göstergeleri ile stratejiler yer almaktadır.

### TEMA I: KURUMSAL KAPASİTE

<b>Amaç 1</b>	A1. Eğitim ortamlarının fiziki imkânları geliştirilecektir.						
<b>Hedef 1.1</b>	H1. Temel eğitimde okulların niteliğini arttıracak uygulamalara ve çalışmalara yer verilmesi sağlanacaktır.						
<b>Performans Göstergeleri</b>	<b>Hedefe Etkisi (%)</b>	<b>Plan Dönemi Başlangıç Değeri</b>	<b>2024</b>	<b>2025</b>	<b>2026</b>	<b>2027</b>	<b>2028</b>
P 1.1 İyileştirilen fiziki mekân sayısı.	% 100	1	1	2	2	2	3
<b>Stratejiler</b>	S1.Fiziki mekânların (derslikler, spor salonu, kütüphaneler, atölyeler vb.) iyileştirilmesi için kamu idareleri, belediyeler ve işverenlerle iş birlikleri yapılacaktır.						

<b>Amaç</b>	Amaç 1: Temel eğitimde fırsat eşitliği ve eğitime erişimin sağlandığı, öğretim süreçleri ve eğitim ortamlarının etkin kullanıldığı bir ekosistem inşa ederek öğrencileri çağın gerektirdiği evrensel yeterliliklere sahip, millî ve manevi değerleri benimsemiş sağlıklı ve mutlu bireyler olarak yetiştirmek.						
<b>Hedef 1.2</b>	Hedef 1.2: Okul öncesi eğitim desteklenerek erişim imkânları artırılabacaktır.						
<b>Performans Göstergeleri</b>	<b>Hedefe Etkisi (%)</b>	<b>Plan Dönemi Başlangıç Değeri</b>	<b>2024</b>	<b>2025</b>	<b>2026</b>	<b>2027</b>	<b>2028</b>
PG 1.2.1 İlkokul birinci sınıf öğrencilerinden en az bir yıl okul öncesi eğitim almış öğrenci oranı (%)	%40	%51	%60	%70	%80	%90	%95
PG 1.2.2 Okul öncesi okullaşma oranı (%) (Yaş Grubu)	%30	%53	%60	%70	%80	%90	%95
PG 1.2.3 Ebeveynine aile eğitimi verilen okul öncesi çocuk sayısı	%30	%0	%10	%20	%30	%40	%50
<b>Stratejiler</b>	<p>S-1.2.1 Alternatif erişim modelleri yaygınlaştırılacaktır.</p> <p>S-1.2.2 Okul öncesi eğitimde fiziki mekân kapasitesi artırılacaktır.</p> <p>S-1.2.3 Okul öncesi eğitimde ebeveyn bilgilendirme çalışmaları artırılacaktır.</p> <p>S-1.2.4 Okul öncesi eğitimde okul-aile iş birliği; farkındalık geliştirme ve bilgilendirme çalışmaları yapılarak geliştirilecektir</p>						

<b>Amaç</b>	A1 Okul öncesi eğitim kurumlarının, eğitimin temel ilkeleri doğrultusunda niteliğini arttırmak amacıyla kurumsal kapasite geliştirilecektir.						
<b>Hedef 1.3</b>	H1 1.3 Eğitim ve öğretimin sağlıklı ve güvenli bir ortamda gerçekleştirilmesi için okul sağlığı ve güvenliği geliştirilecektir.						
<b>Performans Göstergeleri</b>	<b>Hedefe Etkisi (%)</b>	<b>Plan Dönemi Başlangıç Değeri</b>	<b>2024</b>	<b>2025</b>	<b>2026</b>	<b>2027</b>	<b>2028</b>
PG 1.2.1 Okulda yaşanan kaza sayısı	%10	3	3	4	3	3	3
PG 1.2.2 Teknoloji bağımlılığıyla mücadele ile ilgili konularda eğitim alan öğretmen sayısı	%10	0	2	3	4	5	10
PG 1.2.3 Teknoloji bağımlılığıyla mücadele ile ilgili konularda eğitim alan çocuk sayısı	%10	0	5	10	15	20	25
PG 1.2.4 Akran zorbalığı ve siber zorbalıkla ilgili konularda eğitim alan öğretmen sayısı	%10	0	1	1	1	1	1
PG 1.2.5 Akran zorbalığı ve siber zorbalıkla ilgili konularda eğitim alan veli sayısı	%10	0	2	4	6	8	10
PG 1.2.6 Hijyen, gıda güvenliği, bulaşıcı hastalıklar ile ilgili konularda eğitim alan öğretmen sayısı	%10	0	1	1	1	1	1
PG 1.2.7 Hijyen, gıda güvenliği, bulaşıcı hastalıklar ile ilgili konularda eğitim alan destek eğitim personeli sayısı	%10	0	1	1	1	1	1
PG 1.2.8 Sivil savunma eğitimlerine katılan öğretmen sayısı	%10	1	2	2	3	5	6
PG 1.2.9 Afet ve acil durum tatbikat sayısı	%20	5	6	7	8	9	10

<b>Stratejiler</b>	S1 Eğitim ortamları iş sağlığı ve güvenliği yönergesine uygun hâle getirilecektir.
	S2 Öğrenci, öğretmen ve velilerde farkındalık oluşturmak için bağımlılıkla mücadele, akran zorbalığı, siber zorbalık, sağlıklı beslenme ve obezite, hijyen, bulaşıcı hastalıklar ve gıda güvenliği gibi konularda alan uzmanları ile iş birliğinde eğitimler düzenlenecektir.
	S3 Doğa, insan ve teknoloji kaynaklı (deprem, sel, heyelan, yangın, çığ ve salgın hastalıklar vd.) afetlere karşı gerekli tedbirlerin alınması için çalışmalar yapılacaktır.
	S4 Doğa, insan ve teknoloji kaynaklı (deprem, sel, heyelan, yangın, çığ ve salgın hastalıklar vd.) konularında alan uzmanları ile iş birliğinde öğretmen, öğrenci ve velilere farkındalık eğitimleri verilecektir.
	S5 Okulun afet ve acil durum eylem planının güncel tutulması sağlanacaktır.
	S6 Afet ve acil durum tatbikatları düzenlenecektir.

## TEMA II: EĞİTİM ÖĞRETİME ERİŞİM ve KATILIM

Eğitim ve öğretime erişim okullaşma ve okul terki, devam ve devamsızlık, okula uyum ve oryantasyon, özel eğitime ihtiyaç duyan bireylerin eğitime erişimi, yabancı öğrencilerin eğitime erişimi ve hayat boyu öğrenme kapsamında yürütülen faaliyetlerin ele alındığı temadır.

<b>Amaç</b>	A3 Öğrencilerin kaliteli eğitime erişimleri fırsat eşitliği temelinde artırılarak tüm gelişim alanlarını kapsayacak şekilde çok yönlü gelişimleri sağlanacaktır.						
<b>Hedef 3.1</b>	H3.1 Okul öncesi eğitime erişim artırılabilecektir.						
<b>Performans Göstergeleri</b>	<b>Hedefe Etkisi (%)</b>	<b>Plan Dönemi Başlangıç Değeri</b>	<b>2024</b>	<b>2025</b>	<b>2026</b>	<b>2027</b>	<b>2028</b>
PG 3.1.1 Aday kayıttaki bir sonraki yıl ilkokula başlayacak olan çocuklardan okula kayıt olanların oranı (%)	%60	20	21	22	23	24	25
PG 3.1.2 Tüm dersliklerin doluluk oranı (%)	%40	14	15	16	17	18	19

<b>Stratejiler</b>	<p>S1 Kayıt döneminde bir sonraki yıl ilkokula başlayacak olan çocuklar başta olmak üzere, tüm çocukların aileleri ile iletişime geçilerek okul öncesi eğitime kayıtlarla ilgili gerekli bilgilendirme yapılacaktır.</p> <p>S2 Okul öncesi eğitimde ebeveyn bilgilendirme çalışmaları yapılacaktır.</p> <p>S3 Tüm derslikler tam kapasite kullanılacaktır.</p> <p>S4 İhtiyaç dâhilinde (aday kayıta fazla çocuk olması durumunda) ikili eğitim uygulaması yapılacaktır.</p> <p>S5 Aileye düşen maliyeti azaltmaya yönelik iş birliği, protokol veya projeler geliştirilecektir.</p>
--------------------	---

### TEMA III: EĞİTİM VE ÖĞRETİMDE KALİTE

Eğitim ve öğretimde kalitenin artırılması başlığı esas olarak eğitim ve öğretim faaliyetinin hayata hazırlama işlevinde yapılacak çalışmaları kapsamaktadır.

Bu tema altında akademik başarı, sınav kaygıları, sınıfta kalma, ders başarıları ve kazanımları, disiplin sorunları, öğrencilerin bilimsel, sanatsal, kültürel ve sportif faaliyetleri ile istihdam ve meslek edindirmeye yönelik rehberlik ve diğer mesleki faaliyetler yer almaktadır.

<b>Amaç</b>	A3 Öğrencilerin kaliteli eğitime erişimleri fırsat eşitliği temelinde artırılarak tüm gelişim alanlarını kapsayacak şekilde çok yönlü gelişimleri sağlanacaktır.						
<b>Hedef 3.2</b>	H 3.2 Okul öncesi eğitiminin niteliği artırılabacaktır.						
<b>Performans Göstergeleri</b>	<b>Hedefe Etkisi (%)</b>	<b>Plan Dönemi Başlangıç Değeri</b>	<b>2024</b>	<b>2025</b>	<b>2026</b>	<b>2027</b>	<b>2028</b>
PG 3.2.1 e-Portfolyo hazırlanan çocuk oranı (%)	%20	14	15	16	17	18	19
PG 3.2.2 Eğitim öğretim yılı süresince açık hava etkinliği yapılan eğitim günü oranı (%)	%20	5	5	5	5	5	5
PG 3.2.3 Eğitsel değerlendirme ve tanılama hakkında bilgilendirme yapılan veli sayısı	%20	14	15	16	17	18	19
PG 3.2.4 Eğitsel değerlendirme ve tanılama hakkında bilgilendirme yapılan öğretmen oranı (%)	%20	2	1	2	2	2	2

PG 3.2.5 Okul bahçeleri geleneksel oyunlara uygun şekilde düzenlenen kurum oranı (%)	%20	1	1	1	1	1	1
<b>Stratejiler</b>	S1 Bakanlıkça hazırlanan e-Portfolyo sistemine her çocuk için veri girişi gerçekleştirilecektir. S2 Okul öncesi eğitim sürecinde, her gün açık hava etkinliğine yer verilecektir. S3 Okul bahçeleri geleneksel oyunlara uygun şekilde düzenlenecektir. S4 Okul öncesi eğitimde okul-aile iş birliği geliştirilecektir. S5 Eğitsel değerlendirme ve tanılama sürecine yönelik olarak velilere yönelik bilgilendirme çalışmaları yapılması sağlanacaktır.						

## MALİYETLENDİRME

2024-2028 Stratejik Planı Faaliyet/Proje Maliyetlendirme Tablosu

Kaynak Tablosu	2024	2025	2026	2027	2028	Toplam
Genel Bütçe	0	0	0	0	0	0
Valilikler ve Belediyelerin Katkısı	0	0	0	0	0	
Diğer (Okul Aile Birlikleri)	0	2000	3000	4000	5000	
<b>TOPLAM</b>	<b>0</b>	<b>2000</b>	<b>3000</b>	<b>4000</b>	<b>5000</b>	

### MALİYET TABLOSU

STRATEJİK AMAÇ/ HEDEF	Plan Dönemi				
	2024	2025	2026	2027	2028
<b>STRATEJİK AMAÇ 1</b>	45.000	50.000	55.000	60.000	65.000
Hedef 1.1	30.000	35.000	40.000	40.000	40.000
Hedef 1.2	5.000	10.000	10.000	10.000	20.000
Hedef 1.3	10.000	5.000	5.000	10.000	5.000
<b>STRATEJİK AMAÇ 3</b>	15.000	15.000	20.000	25.000	30.000
Hedef 3.1	10.000	10.000	15.000	15.000	20.000
Hedef 3.2	5.000	5.000	5.000	10.000	10.000
<b>GENEL YÖNETİM GİDERLERİ</b>	72.000	70.000	80.000	92.000	101.000
<b>TOPLAM</b>	<b>132.000</b>	<b>135.000</b>	<b>155.000</b>	<b>177.000</b>	<b>196.000</b>

# V. BÖLÜM



## İZLEME VE DEĞERLENDİRME

Okulumuz Stratejik Planı izleme ve değerlendirme çalışmalarında 5 yıllık Stratejik Planın izlenmesi ve 1 yıllık gelişim planının izlenmesi olarak ikili bir ayrıma gidilecektir.

Stratejik planın izlenmesinde 6 aylık dönemlerde izleme yapılacak denetim birimleri, il ve ilçe millî eğitim müdürlüğü ve Bakanlık denetim ve kontrollerine hazır halde tutulacaktır.

Yıllık planın uygulanmasında yürütme ekipleri ve eylem sorumlularıyla aylık ilerleme toplantıları yapılacaktır. Toplantıda bir önceki ayda yapılanlar ve bir sonraki ayda yapılacaklar görüşülüp karara bağlanacaktır.